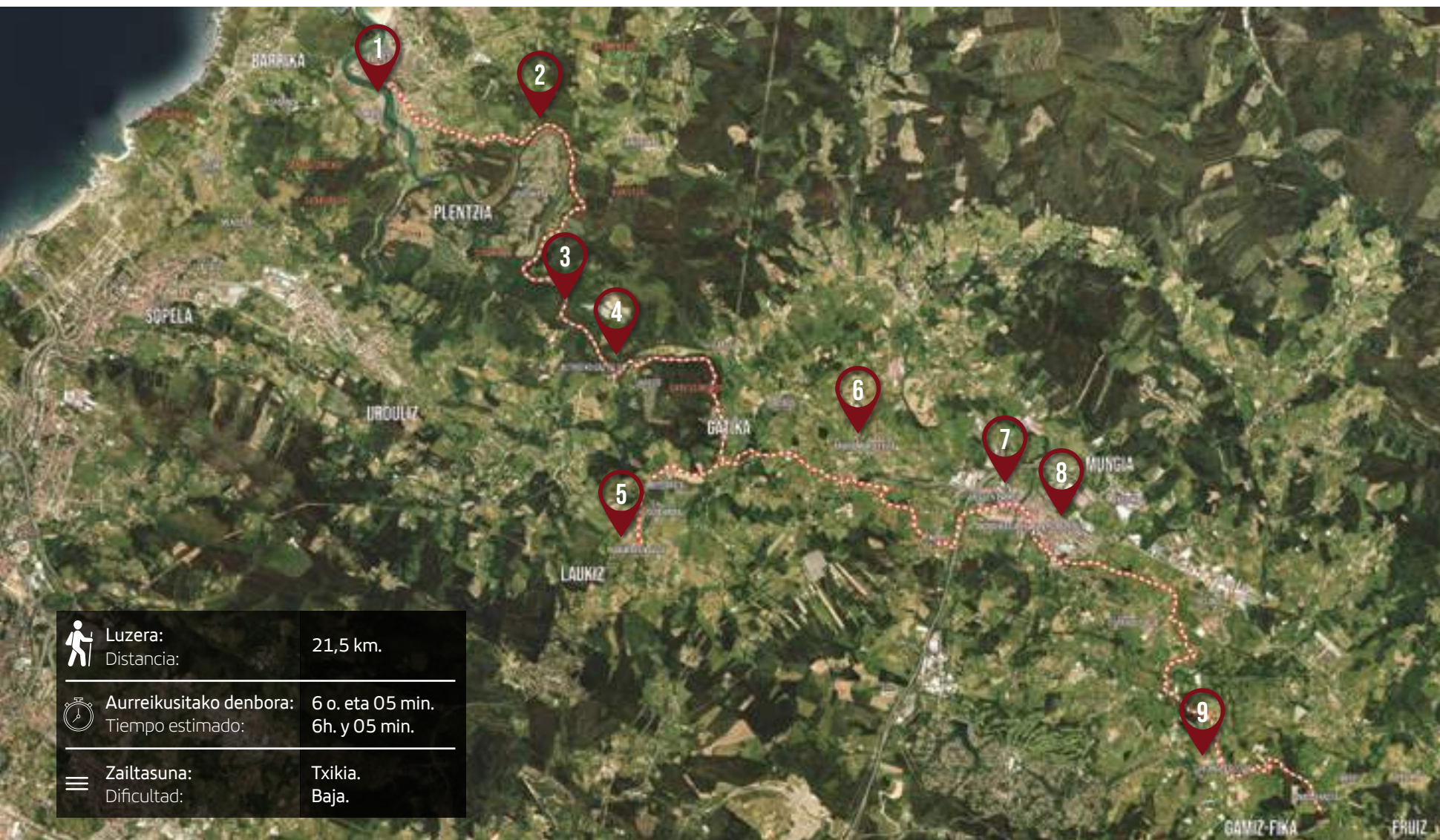


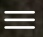


A photograph of three hikers walking away on a dirt trail during sunset. The hiker in the foreground is wearing a yellow jacket and a red backpack. The hiker in the middle is wearing a blue long-sleeved shirt and a red backpack. The hiker in the background is wearing a blue jacket. The trail is surrounded by tall grasses and the sky is a mix of orange and blue.

GR 280 URIBE

**ESKUALDEKO IBILBIDEA
137 KM.
EL GR COMARCAL**



	Luzera: Distancia:	21,5 km.
	Aurreikusitako denbora: Tiempo estimado:	6 o. eta 05 min. 6h. y 05 min.
	Zailtasuna: Dificultad:	Txikia. Baja.



GR 280.2 etapa. Mungiaiko saihebidia. Eskualde inguratzeko doan ibilbidea utzi eta eskualdea zeharkatzen du modu erradialean berriz ere GR280Uribeari bat egiteko. Mungiatik, Plentzia noranzko batean edota Gamiz-Fika bestean, elkartzeko aukera eskaintzen du. Landetxo Goiko baseritik, Euskal Mitologiako gunea denetik, Atxuri auzoraino zuzenduko gara eta hemendik Gatikako udalerrira gurutzatuko dugu Butroeko Gazteluraino heltzeko. Butroeren ibilgua jarraituz Itsas ertzean kokatzen den Plentziako hiribildura.


Kontrako noranzkoan, Butroeko ibarrera jaitsiko gara eta ibaia Boluko errotan gurutzatuko da bertatik Gamizera heltzeko. "Taberna zaharraren" parean pabimentaturiko bidean Kafrangaetxebarri baserrira zuzenduko gara eta aurrerago GR280 arekin bat egingo dugu Batiz auziko Gomo baserrian, Fruizen iada.


Etapa GR 280.2 Variante de Mungia. Deja el recorrido de la GR280Uribe que va envolviendo la comarca, para atravesarla de forma radial y volver a enlazar. Posibilita unir Mungia con Plentzia en una dirección y Gamiz-Fika en la otra. Desde el caserío Landetxo Goikoa de Mungia, actual parque mitológico vasco, siguiendo el camino marcado hasta el barrio de Atxuri, y desde éste, atravesando el municipio de Gatika lateralmente, llegaremos hasta el majestuoso Castillo de Butron, desde donde seguiremos

el curso del río Butron hasta su desembocadura en el mar cantábrico en la villa marinera de Plentzia.

Si partimos en dirección opuesta, nos dirigimos hacia la vaguada del río Butrón. Cruzaremos el río en el molino de Bolu y desde aquí llegaremos a Gamiz. A la altura de "Taberna Zaharra" tomaremos un camino pavimentado hacia el caserío Kafrangaetxebarri y más adelante volvemos a enlazar con la GR280 en las inmediaciones del caserío Gomoa de Batiz, municipio de Fruiz.

 Luzera: 17,5 km.
Distancia:

 Aurreikusitako denbora: 5 o. eta 10 min.
Tiempo estimado:

 Zailtasuna: Txikia.
Dificultad: Baja.



ARMINTZA



SANTA MARIA URIZAR



GORLIZ



PLENTZIA



FLYSCH



SOPELA

Santo Tomas ermitaren ondotik aurrera eginaz Andraka errekarara iritsiko gara, gurutzatu eta bidean aurrera Urizareraino iritsiko gara.

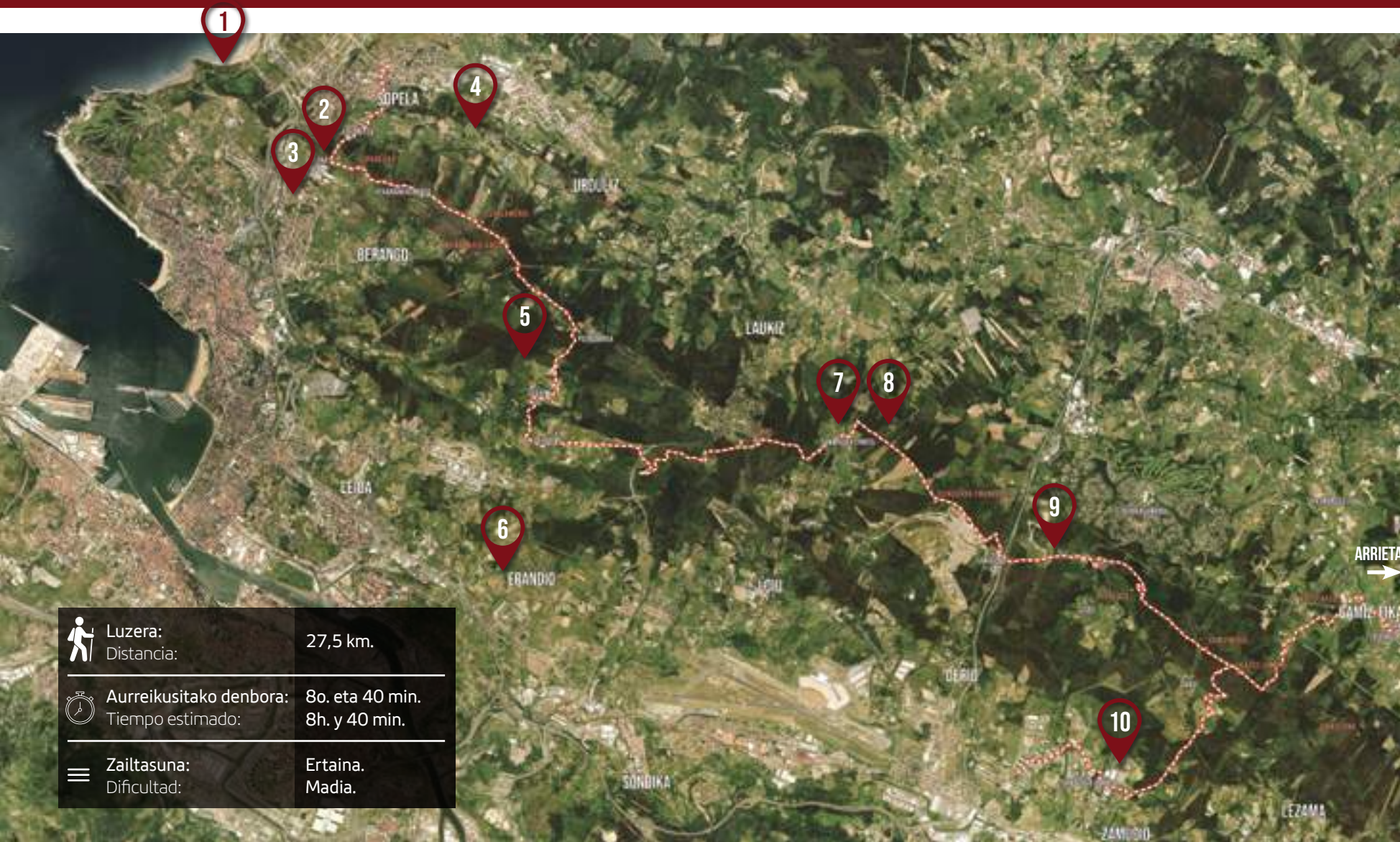
Ondorenean Berreaga (Plentzia) auzunera igoko gara eta jarraian Andraraino. Behin Butroe itsasadarrera jaitzita, balio ekologiko handia duen eremuan zehar Plentziaraino helduko gara. Plentziako erreka pasarela berritik gurutzatuko dugu eta horrela Bizkaiko bigarren hezegunera iritsiko gara, zeina Barrika eta Plentziaren lurretan aurkitzen den. Azken aldapak Barrikako Goierri



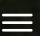
auzora heltzeko igoko ditugu, eta bertatik itsasoarekiko lerro zuzenean doan errepidea jarraituz iritsiko gara etapa bukaerara.

Partimos junto a la ermita de Santo Tomás para llegar al río Andraka y seguir paralelo al río hasta llegar a Urizar.

Después subiremos hacia el barrio Berreaga (Plentzia) y así llegaremos hasta el barrio Andraka. Continuaremos

descendiendo hacia la ría de Butrón y llegaremos hasta Plentzia, habiendo pasado por una zona de gran valor ecológico. Cruzaremos la ría por la nueva pasarela y llegaremos a Txipio, segundo humedal de Bizkaia, que pertenece a Plentzia y Barrika. Después comenzará la ascensión al barrio Goierri de Barrika, y siguiendo el camino paralelo a la costa llegaremos hasta Sopela.



	Luzera: Distancia:	27,5 km.
	Aurreikusitako denbora: Tiempo estimado:	8o. eta 40 min. 8h. y 40 min.
	Zailtasuna: Dificultad:	Ertaina. Madia.

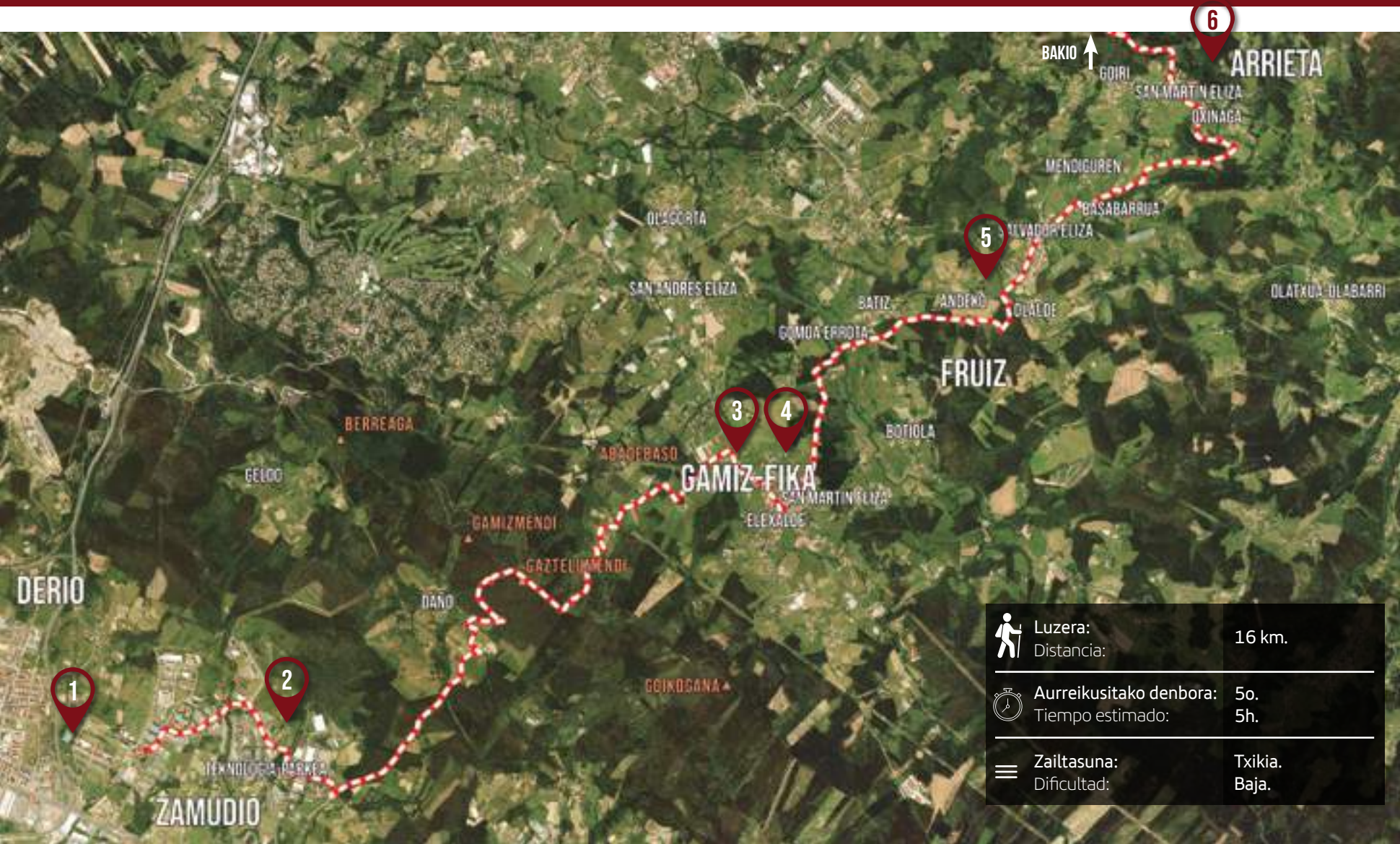
Ibilaldia udaletxeko plazan hasiko dugu gero Argalutza auzoa zeharkatuz eta Mendibe baserriaren ondotik igaroaz hasiko dugu. Bidean aurrera Munarrikolanda eta bere historiaurreko tumuluetara helduko gara eta mendiaren gainetik hego-ekialderantz Erandioko Ugarte auzora heldu arte. Errepidetik jarraituko dugu Goikolanda garagardotegira heltzearekin batera hasiko dugularik Unbe mendira igoera, ondoren Loiuko Lauroeta auzoa atzean utzi eta Goikogana tontorrera zuzentzeko. Zubi batetatik igaroko dugu BI-631 eta jarraian Berreaga urbanizazioa gurutzatuz, izen bereko mendira igo beharko

dugu. Etapak mendiaren gangarretik jarraitzen du bide gurutze batean eskuinerantz hartuko dugularik Bizkaiko Parke Teknologikora jotzeko; segidan helduko gara Derioko Nekazaritza eskolaren parera.

Iniciamos la caminata en la plaza del ayuntamiento y atravesando el barrio de Argalutza y pasando junto al caserío Mendibe. Continuaremos hasta llegar a Munarrikolanda y sus túmulos prehistóricos, seguiremos por el alto en dirección sureste para acabar descendiendo

al barrio Ugarte de Erandio. Siguiendo la carretera toparemos la cervecera Goikolanda donde comienza la subida al monte Unbe. Dejaremos atrás el barrio Lauroeta de Loiu y nos dirigimos a la cima de Goikogana. Más adelante cruzaremos por un puente la carretera BI-631 y pasando por la urbanización de Berreaga, subiremos al monte con el mismo nombre. La etapa sigue por la loma del monte hasta el cruce donde comienza la bajada al Parque Tecnológico de Bizkaia para llegar a la escuela agraria de Derio.





Bizkaiko Parke Teknologikoa zeharkatzen hasiko dugu etapa, "Ibaizabal bidetik". Ospitale psikiatrikoaren parean Daño auzora garamatzen errepidea hartuko dugu, Jule baserrira iritsitakoan ordea errepidea utzi eta mendilerroaingo igoko gara Fikara jeitsi aurretik. Eliza atzetik igaro eta sagardotegiaren albotik pasako gara Elorrieta auzoko Garabieta baserrira heldu baino lehen, bertan hasten baita Fruizeko Andekoa auzora garamatzen bidea.

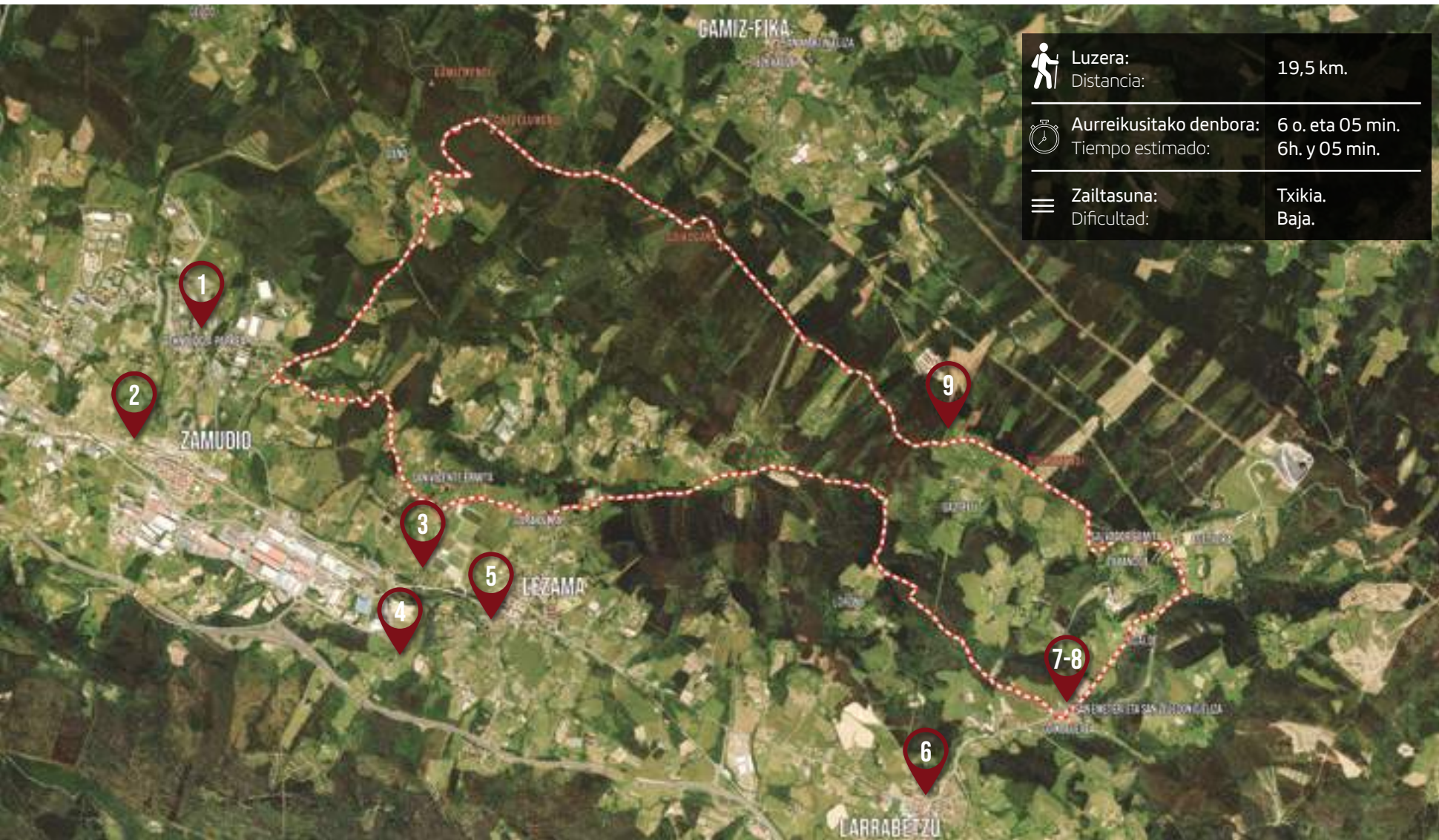
Butroi erreka gurutzatu eta bidean aurrera egingo dugu Aldaitik Oxinaga errekarri jarraituz Bekoetxeraino heldu

arte. Azkenik igoera motz baina gogor batek hauspoa berotu araziko digu Arrietara igotzekotan.

Comenzamos cruzando el Parque Tecnológico por la calle "Ibaizabal bidea". En el cruce que esta frente al hospital psiquiátrico tomaremos la carretera asfaltada que se dirige al barrio de Daño. Junto al caserío Jule y dejando la carretera asfaltada seguiremos subiendo hasta llegar al cordal y desde aquí descendemos a Fika. Pasaremos por detrás de la iglesia y junto la sidrería antes de llegar

al caserío Garabieta en el barrio de Elorrieta, donde comienza la senda que nos llevara al barrio Andekoa de Fruiz. Cruzaremos el río Butrón y seguiremos por el núcleo de Aldai paralelo al arroyo Oxinaga hasta llegar a Bekoetxe. Aquí comienza una corta pero dura ascensión para llegar a Libao de Arrieta.





	Luzera: Distancia:	19,5 km.
	Aurreikusitako denbora: Tiempo estimado:	6 o. eta 05 min. 6h. y 05 min.
	Zailtasuna: Dificultad:	Txikia. Baja.

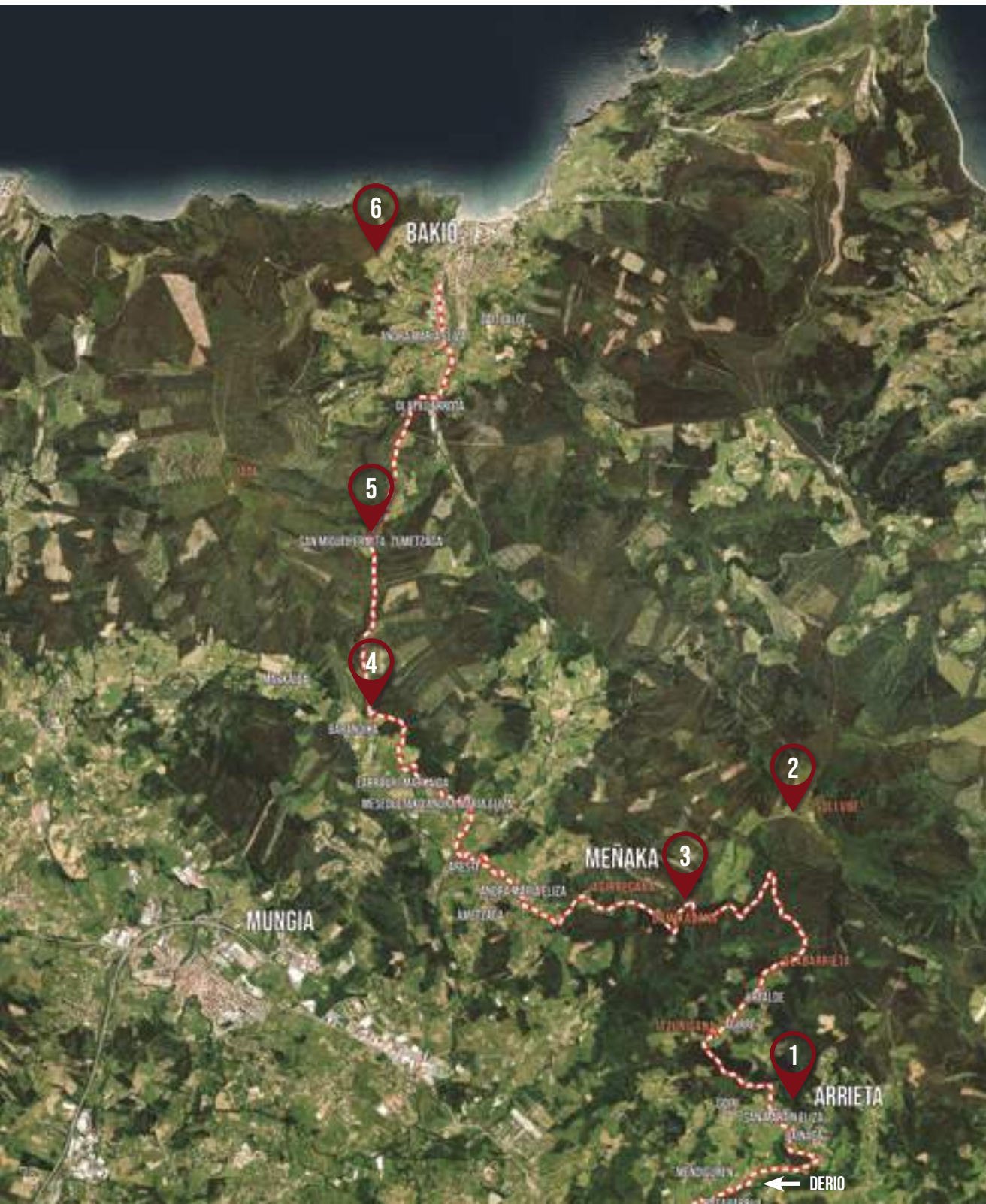
Goikoelexeako eskola zaharretik abiatuz, Gaztelu auzorantz joko dugu eta beherako joera duen bide polit batetatik Basabilandiko zentro hipikoarekin egingo dugu topo. BI-3726 atzean utziko dugu Lezamako Garaioltza auzoa harrapatzean eta inguru horretatik berehala ikusiko ditugu Bilboko Athletic-en kirol instalazioak. Handik Zamudioko Ospitale Psikiatrikora helduko gara apurka gorantz egingo duen bidea hartzeko. Behin aldapa menderatuta, Gaztelumendiko mendi lerroa ekialdetik mendebaldera zeharkatzen duen pistatik jarraituko dugu. San Salvadorren ermita aurkituko dugu bide bazterrean




eta azkeneko aldapa beheran Zarandoa auzo gurutzatuko dugu. Etapa zirkular hau Goikoleako elizan amaituko da.

Desde la antigua escuela de Goikoelexalde nos dirigimos al barrio de Gaztelu y descendiendo por un bonito camino llegaremos al centro hípico Basabilandikoa. Transitaremos por el arcén de la BI-3726 durante unos metros en el barrio Garaioltza de Lezama y enseguida encontraremos las instalaciones deportivas del Athletic Club de Bilbao. Una vez atravesado el Hospital Psiquiátrico de Zamudio

iniciamos el camino ascendente hasta hallar la pista central que cruza de este a oeste la loma de Gaztelumendi. Encontraremos en el camino la pequeña ermita de San Salvador y cruzaremos ya cuesta abajo el barrio de Zarandoa. Acabaremos la etapa circular en la iglesia de Goikoelexea.





	Luzera: Distancia:	17 km.
	Aurreikusitako denbora: Tiempo estimado:	5 o. eta 20 min. 5h. y 20 min.
	Zailtasuna: Dificultad:	Txikia. Baja.

Etapari Arrietako plazan emango diogu hasiera Itzurigaina mendiko magaletik jarraituz Urtalde auzora iritsi bitarte, bidean aurrera eginda Ikasta "Baso-etxe"-aren ondoan dagoen bidegurutzera helduko gara. Sollube mendiaren magaletik joko dugu aurrera, baso mota ezberdinak gurutzatu ostean Meñakako Mesterika auzoarekin egingo dugu topo. Ibilbidean aurrera jarraitzen badugu Mungiaiko Larrauri auzoa atzean utzi eta Zumetzagako San Migel ermitarainoko igoyerari ekingo diogu Hemendik Bakiorainokoa maldan behera egingo dugu Kantauri itsasoaren eta kostak eskainitako bistekin. Artzalde auzotik igaro eta pasealeku urbanoan bukatzen da etapa.

Iniciamos la etapa en la plaza de Arrieta para seguir por la ladera del monte Itzurigana y avanzamos para subir al núcleo de Urtalde y llegar después al cruce de caminos junto a la casa forestal de Ikasta. Avanzaremos por la ladera sur del monte Sollube atravesando diferentes tipos de bosques para finalmente descender al barrio Mesterika de Meñaka. Siguiendo el itinerario pasaremos por el barrio Larrauri de Mungia y comenzaremos una subida hasta la ermita de San Miguel de Zumetzaga. Desde aquí descenderemos a Bakio con unas vistas impresionantes del mar cantábrico y su costa, pasando por el barrio de Artzalde y el paseo urbano.



ARRIETA



SOLLUBE



URRESILLO



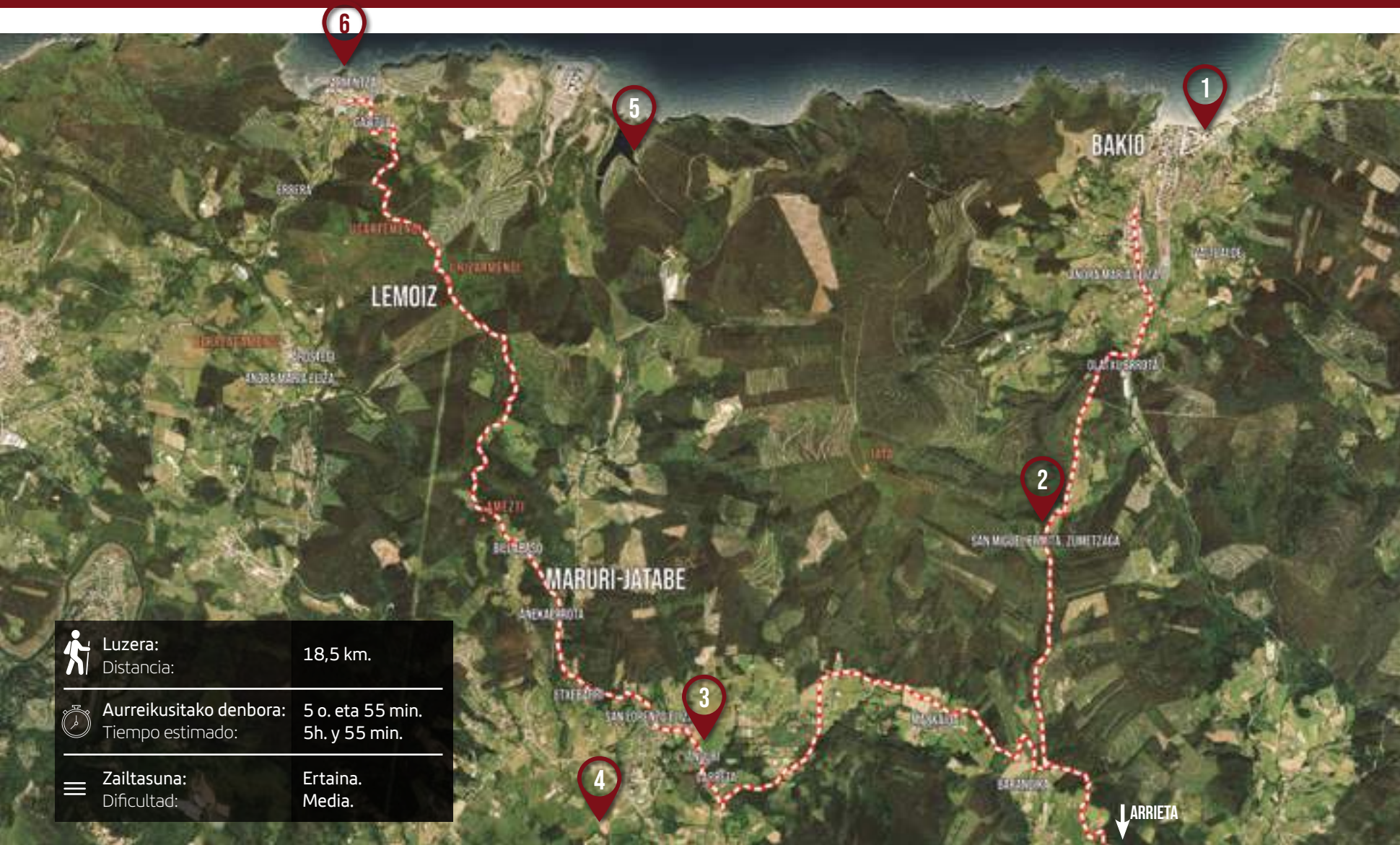
ERROTABARRI



ZUMETZAGAKO SAN MIGEL ERMITA



BAKIO



	Luzera: Distancia:	18,5 km.
	Aurreikusitako denbora: Tiempo estimado:	5 o. eta 55 min. 5h. y 55 min.
	Zailtasuna: Dificultad:	Ertaina. Media.

Bakioko turismo bulegoa eta Txakolinaren museoan hasi eta Artzalde auzora zuzenduko gara, puntu honetatik, bidean gora ekiteko Zumetzagako San Migelen ermita aurkitzen den gaineraino. Puntu horretatik Mungiaiko Larrauri auzora jaitsiko gara. Maruri-Jatabeko elizaren atzetik irteten den asfaltozko errepidean zehar, lehenik Sakalde auzora eta Billelabasora helduko gara ondoren. Gorantz eginaz Urizarmendirantz zuzentzen den bidean zehar kostaldea eta Lemoizko zentral nuklearraren

instalazioak ikusiko ditugu. Tontorretik Armintzako porturainoko jaitsiera baino ez zaigu faltako, etaparen bukaera puntua.

Partiendo de la oficina de turismo de Bakio y el Museo del Txakoli nos dirigiremos al barrio de Artzalde donde comienza la subida al alto donde se encuentra la ermita San Miguel de Zumetzaga. Desde allí descenderemos

al barrio Larrauri de Mungia. Seguiremos el camino asfaltado que nace detrás de la iglesia de Maruri-Jatabe para dirigirnos al barrio de Sakalde y después a la de Billelabaso. Comenzaremos por un camino ascendente hasta la cima de Urizarmendi donde veremos por primera vez la costa y las instalaciones de la central nuclear de Lemoiz. Desde la cima nos queda el descenso a la zona portuaria de Armintza, lugar de final de etapa.



IBILTARIARENTZAKO GOMENDIOAK

CONSEJOS PARA LOS Y LAS SENDERISTAS

TRAFIKOAREKIN KONTUZ



CUIDADO CON EL
TRÁFICO

- 1 | **Ibilbidea alde zurretik prestatu**
Planifica tu ruta
- 2 | **Ahal dela, ez zaitez inoiz bakarrik joan**
Procura ir siempre acompañado@
- 3 | **Esan nora zoazen eta noiz itzuliko zaren**
Deja aviso de tu itinerario previsto
- 4 | **Era egokian jantzi**
Equípate con la indumentaria adecuada
- 5 | **Behar beste janari eta edari eraman**
Lleva provisiones de comida y bebida
- 6 | **Eguzki-babesa eraman**
No olvides la protección solar
- 7 | **Flora eta fauna errespetatu**
Respete la flora y la fauna
- 8 | **Ingurunea zaindu**
Cuida el entorno
- 9 | **Telefonoaren bateria kargatuta eraman**
Lleva el teléfono con la batería completa



Jataondo Landa Garapen Agentzia 94 615 66 12
Bakioko Turismo Bulegoa 94 619 33 95
Gorlizko Turismo Bulegoa 94 677 43 48
Plentziako Turimo Bulegoa 94 677 41 99
Sopelako Turismo Bulegoa 94 406 55 19
Bizkaibus 94 612 55 55



Uribe

uribe.eu

